

Guide de stimulation de
la communication pour
proche-aidant et personne
atteinte d'aphasie

lieu de parole



APAG

Association des personnes aphasiques
Granby-Région



Guide réalisé grâce à une subvention de :



Rédaction : Lucia P. Dardon Rojas

Direction : Diane T. Charette

Création d'outils : Geneviève Lapierre

Révision : Marie-Ève Dionne

Mise en page : Anaïs Demoustier

Table des matières

Ce qu'il faut savoir pour bien utiliser le guide	4
--	---

Les bonnes pratiques pour soutenir la stimulation de la communication	6
---	---

Code du guide	9
---------------	---

Fiches du guide	10
Bouge ça	11
Mime-moi	13
Vrai ou faux	15
Trouve-moi des mots	17
Classification	19
La cuisine	23
Les bacs	29
Crie-moi qui tu es	31
Question ou défi	33
C'est où?	35
Associe-moi	37
Quel jour sommes-nous?	42
Devine quel objet	45
Dans ma valise	46
Que ferais-tu?	47
Raconte-moi un souvenir	49
Trouver le verbe	51
Compléter la phrase	53
Virelangues	55
Épellation	57
Recopier des mots	59
Compléter le mot	61

Annexes	63
----------------	-----------

Lexique	67
----------------	-----------

Remerciements	68
----------------------	-----------

Ce qu'il faut savoir pour bien utiliser le guide

À quoi il sert?

Le *Guide de stimulation de la communication pour proche-aidant et personne atteinte d'aphasie* n'est pas un outil d'orthophonie, mais bien un outil de stimulation de la communication.

Il a été conçu pour aider les proches aidants et les personnes atteintes d'aphasie à créer des occasions d'échanger et d'encourager la pratique de la communication. Les exercices visent à ce que la personne atteinte d'aphasie puisse conserver au mieux ce qu'elle a acquis en rééducation, mais également à ce que vous développiez ensemble une manière de communiquer pour mieux vous comprendre.

Le guide s'adresse en premier lieu aux proches-aidants. Ces derniers connaissent la personne atteinte d'aphasie. Le proche-aidant peut, avec les conseils d'un orthophoniste ou d'un animateur d'organismes qui offre des services aux personnes atteintes d'aphasie, choisir les fiches d'activités en tenant compte des capacités de la personne et de ses intérêts et de ce qu'il se sent à l'aise de faire.

Le premier but des fiches d'exercices est que la personne atteinte d'aphasie arrive à trouver une manière de s'exprimer pour se faire comprendre. N'insistez pas trop pour trouver le mot exact.

Le guide encourage la communication sous plusieurs formes : la parole, bien sûr, mais aussi les gestes, l'expression du visage, l'écrit, l'utilisation d'images, etc.

Le guide se veut un outil pour créer des occasions agréables de communiquer. Il est important que la personne atteinte d'aphasie et le proche-aidant aient envie de faire l'activité. Choisissez un moment où vous avez l'énergie et où vous êtes tous les deux motivés. Soyez à l'écoute et cessez l'activité si la personne est trop fatiguée, si l'activité ne l'intéresse plus ou si elle désire arrêter.

Conseils

- Le guide contient plusieurs fiches pour que chacun y trouve son compte. Le but n'est pas de faire toutes les fiches. Vous choisissez ce que vous voulez faire selon les capacités de la personne atteinte d'aphasie.
- Toutes les fiches ne sont pas pour tous. Certaines fiches peuvent être trop faciles ou trop difficiles selon la personne. Choisissez une fiche d'activité qu'il vous semble possible d'essayer avec la personne atteinte d'aphasie et qui l'intéressera ou demandez-lui de choisir ce qu'elle a envie d'essayer.
- Certaines fiches demandent plus de temps ou d'efforts de la part du proche-aidant et de la personne atteinte d'aphasie. Si vous n'avez pas assez de temps ou ne désirez pas faire l'exercice, choisissez une autre fiche.
- Forcer la personne à faire une activité ou insister pour poursuivre quand la personne ne veut plus nuit à l'envie de communiquer.

N'oubliez pas qu'il y aura parfois plusieurs essais-erreurs; ce qui compte avant tout est de créer un climat de communication amusant, où la personne atteinte d'aphasie sent que vous êtes disponibles et que le fait de ne pas trouver tout de suite le mot, le geste, l'expression juste n'est pas si important, lui donnant ainsi envie de continuer à tenter de communiquer.





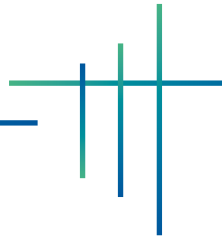
Les bonnes pratiques pour soutenir la stimulation de la communication

Voici quelques conseils et suggestions qui vous permettront de faire de la stimulation de la communication dans les meilleures conditions possibles.

Avant la communication

- **Soyez disponible**
Il est important que la personne sente que vous n'êtes pas pressé, que vous avez tout le temps nécessaire pour communiquer. Il est préférable de lui dire si vous n'avez pas le temps et de convenir d'un autre moment où vous serez plus disponible.
- **Éliminez les distractions**
Le son d'une télévision ou de la radio, par exemple, peut être une distraction qui nuit à la concentration. Il est préférable de trouver un endroit calme.
- **Attirez l'attention de la personne**
Installez-vous en face de la personne afin de favoriser son attention. Vos expressions et vos gestes l'aideront à mieux comprendre.

Pendant la communication



- ▶ **Parlez lentement et clairement.**
- ▶ **Faites des phrases courtes. Exprimez une seule idée à la fois.**
- ▶ **Encouragez les gestes**
Pointer du doigt ou diriger les yeux vers un objet, par exemple, facilite la communication. Vous pouvez proposer à la personne de vous montrer de quoi elle parle ou si elle le peut vous faire un geste pour vous aider à la comprendre.
- ▶ **Utilisez des supports visuels**
Pointez votre montre si vous parlez de l'heure d'un rendez-vous ou le calendrier si vous parlez d'une journée en particulier. Utilisez des images simples et claires dans lesquelles il n'y a pas trop de détails.
- ▶ **Proposez un choix de réponses aux questions**
Pour certaines personnes qui ont plus de difficulté à parler, offrir un choix de réponses simples aide.
- ▶ **Laissez du temps à la personne pour répondre**
Il est important de laisser du temps à la personne pour répondre. Il n'est pas toujours facile de trouver la juste mesure entre laisser du temps et trop insister. Avec le temps vous trouverez cette juste mesure.
- ▶ **Soyez attentif au langage corporel**
N'hésitez pas à utiliser votre langage corporel ou vos gestes pour renforcer ce que vous voulez communiquer. Soyez attentif aux comportements non-verbaux de la personne atteinte d'aphasie.
- ▶ **N'interrompez pas la personne**
Il est préférable de laisser la personne terminer sa phrase ou sa tentative de prononcer un mot. Vous pouvez l'aider simplement en répétant correctement le mot sans lui demander de répéter lorsqu'elle ne trouve pas le mot.
- ▶ **Demandez à la personne ce qu'elle a compris.**
- ▶ **Évitez d'infantiliser la personne**
Essayez d'éviter tout ce qui pourrait faire sentir la personne comme moins compétente ou comme si elle n'était pas capable de comprendre. Parlez-lui normalement comme avant.





Trucs et astuces

- ▶ **Validez votre compréhension du message** : Évitez de faire semblant d'avoir compris. La personne préférera que vous lui demandiez de répéter ou que vous cherchiez avec elle le sens de ce qu'elle tente de vous dire.
- ▶ **Répétez-lui ce que vous pensez avoir compris** : Si vous vous trouvez dans une impasse, vous pouvez lui dire qu'il est possible de se reprendre à un autre moment pour communiquer.
- ▶ **Évitez de parler à sa place** : Il est préférable de lui demander si elle désire obtenir de l'aide avant de l'aider.
- ▶ **Reformulez ou répétez** votre message au besoin.
- ▶ **Formulez le début du mot** pour que la personne le complète au besoin.
- ▶ **Proposez une méthode de communication alternative** : Proposez d'écrire ou de dessiner la réponse. Vous pouvez, par exemple, nommer les jours de la semaine jusqu'à ce qu'elle vous indique que c'est le bon.
- ▶ **Encouragez toutes les tentatives de communication et valorisez les efforts!**

À retenir

Votre intérêt à essayer de communiquer est très précieux et la personne atteinte d'aphasie vous en sera reconnaissante.

Chaque personne atteinte d'aphasie est unique et il y a donc différentes stratégies de communication selon chaque personne.

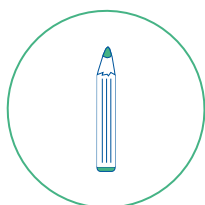
Soyez patient : vous développerez des codes de communication avec de nombreux essais et erreurs.

Respectez vos limites et vos préférences, tout comme celles de la personne atteinte d'aphasie.

N'oubliez pas que la stimulation de la communication n'est ni de l'orthophonie ni de la rééducation. C'est un moment de communication entre vous deux où vous développez des codes de communication communs.

Code du guide

Icônes



Écriture



Compréhension



Parole



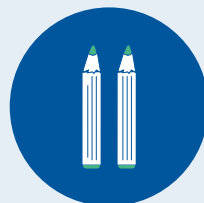
Mémoire

Degré de difficulté

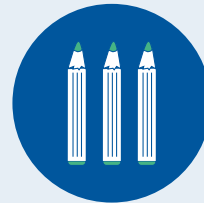
(selon le nombre de répétition de l'icône)



facile



moyen



difficile

À savoir

Chaque icône représente un aspect travaillé et le nombre d'icônes représente la difficulté.

On retrouve des icônes sur chaque fiche pour indiquer les aspects qui seront travaillés.

Plus une même icône apparaît de fois sur une fiche, plus l'effort à fournir est élevé.





Exemple : si le crayon est utilisé une seule fois, la personne devra écrire un mot ou deux. Si le crayon se répète trois fois, la personne devra écrire plus de mots ou des phrases complètes.

Ces icônes vous aideront à choisir les fiches selon les capacités de la personne.

Si vous retrouvez plusieurs icônes différentes sur une fiche, c'est que plusieurs aspects de la communication y sont travaillés. Attention, cela augmente aussi parfois le niveau de difficulté.

Vous pouvez vous faire conseiller par un orthophoniste ou un intervenant dans un organisme qui offre des ateliers de stimulation sur les fiches à utiliser.

Fiches du guide

	Page				
Bouge ça	11		x		
Mime-moi	13		x		x
Vrai ou faux	15		xx		x
Trouve-moi des mots	17		x	x	x
Classification	19		xx		
La Cuisine	23		x		x
Les bacs	29		xx		x
Crie-moi qui tu es	31			xx	xx
Question ou défi	33		xx	x	x
C'est où?	35		xx	x	xx
Associe-moi	37		xx	x	x
Quel jour sommes-nous?	42		xxx		
Devine quel objet	45		x		xx
Dans ma valise	46			xx	xx
Que ferais-tu?	47		x		xxx
Raconte-moi un souvenir	49			xxx	xx
Trouver le verbe	51	x	x	x	
Compléter la phrase	53	x	x	x	
Virelangues	55			xxx	
Épellation	57	xx		xx	x
Recopier des mots	59	xx			
Compléter le mot	61	xxx	x		

Annexes

- Encourager la lecture - page 63
- On souffle - page 64
- Cahier autobiographique - page 65

Lexique

Communication

C'est le fait d'entrer en contact avec une autre personne et d'échanger pour se comprendre. Cela inclut plus que la parole. C'est aussi le langage non verbal : les gestes, l'expression du visage, l'attitude et la manière de se positionner.

Langage non-verbal

C'est tout ce qui n'est pas en lien avec la parole, mais qui permet à l'autre de percevoir dans quel état nous sommes et de mieux nous comprendre. Cela inclut les gestes, l'expression du visage, l'attitude et la manière de se positionner.

Stimulation de la communication

La stimulation de la communication englobe toutes les activités qui permettent à la personne de pratiquer sa communication. Elle a pour but de maintenir les acquis faits lors de la rééducation avec l'orthophoniste, mais aussi d'explorer et d'apprendre de nouvelles manières de se faire comprendre et d'échanger. Elle vise aussi à reprendre confiance en le fait que l'on est capable de communiquer avec les autres.

Pictogrammes

Images que l'on utilise à la place des mots pour exprimer quelque chose.

Outils de stimulation

Activités qui permettent à la personne de pratiquer sa communication.

Bonnes pratiques

Les bonnes pratiques sont des manières de faire, lorsque l'on discute avec une personne atteinte d'aphasie, qui lui permettent de mieux s'exprimer, de se faire comprendre et de mieux nous comprendre. Elles permettent aussi que l'échange soit plus agréable et se fasse dans le respect de la personne.

Autres moyens de communication

Cela inclut tout ce qui permet de se faire comprendre sans les mots. Les gestes, l'expression faciale, l'écriture, le dessin, etc.

Stratégies de communication

Ce sont des manières de faire pour communiquer avec l'autre qui rendent l'échange plus facile et permettent de mieux se comprendre.

Code de communication

C'est l'ensemble de gestes ou de mots clés qui sont partagés par deux personnes et qui leur permettent de se comprendre.



Remerciements

Nous remercions Geneviève Lapierre, animatrice à l'APAG, qui a travaillé directement à la conception de nombreux outils de stimulation et à la correction du guide, et Lucia P. Dardon Rojas pour le travail colossal de traitement et d'organisation d'informations qu'a représenté ce guide.

Nous tenons également à remercier Joanie Auclair Laplante, orthophoniste au Centre de réadaptation de la Montérégie et Marie-France Breton, orthophoniste à l'hôpital de Granby pour leurs précieux conseils tout au long du processus de création du guide.

Nous tenons également à remercier les personnes qui se sont prêtées à l'exercice d'utiliser le guide. Leurs commentaires nous ont permis d'améliorer les fiches du guide.

Un tel projet ne se réalise pas sans la foi d'un conseil d'administration sur les capacités de son équipe à mener à terme un tel projet. Merci à nos administrateurs.

Finalement, nous tenons à remercier l'Office des personnes handicapées du Québec, notre bailleur de fonds. Sans cette contribution via la subvention programme aux organismes de promotion, ce guide n'aurait jamais pu voir le jour.



APAG

Association des personnes aphasiques
Granby-Région

170, rue St-Antoine Nord, bureau 318
Granby (QC) J2G 5G8

(450) 776-7896 | APAG-Region@outlook.com | apag.ca

